

Dossier de l'enseignant

Silvia Calmejane

"Flower power"

15 février - 15 avril 2019



Silvia Calmejane, Run to be free
(c) Fabrice Michaudeau/goodluz

Exposition au Musée de Gajac

Le service médiation du musée organise des parcours de visite pour les scolaires, de la maternelle à la terminale.

Les objectifs éducatifs du musée sont complémentaires de ceux de l'institution scolaire et contribuent à aiguïser la curiosité des jeunes pour le patrimoine.

Une rencontre peut être organisée en amont avec l'enseignant afin d'établir ensemble un parcours de visite. Les parcours durent 1h15 environ.



Rappeler le rôle du musée

Lieu, édifice où sont réunis, en vue de leur conservation et de leur présentation au public, des collections d'œuvres d'art, de biens culturels, scientifiques ou techniques.

Le Musée de Gajac dispose d'un espace « permanent » présentant une sélection d'œuvres majeures de son fonds beaux-arts et d'un espace dédié aux expositions temporaires.

Ces dernières sont enrichies de prêts d'autres musées, de galeries ou de particuliers (artistes et familles d'artistes, collectionneurs) le temps de la manifestation.

Rappel de vocabulaire

- Collection : réunion d'objets choisis pour leur intérêt esthétique, leur valeur documentaire, leur contenu intellectuel
- Cimaïse : mur d'une salle d'exposition dans une galerie ou un musée
- Cartel : étiquette placée près d'une œuvre, précisant le nom de l'artiste, le titre de l'œuvre, la date d'exécution, les matériaux utilisés, la provenance...

Lister les différents types d'œuvres d'art

Peinture, dessin, sculpture, photographie, installation, vidéo, performance...

Réservation / renseignements

Chantal Borredon

Service médiation

Musée de Gajac

2, rue des jardins, 47300 Villeneuve-sur-Lot

Tél : 05 53 40 48 02

mc.borredon@mairie-villeneuveurlot.fr

SILVIA CALMEJANE



Silvia Calmejane dans son atelier
(c) Fabrice Michaud/Goodluz

Née dans la même décennie que le mouvement pacifiste qui rendit l'espoir à une génération meurtrie par la guerre du Vietnam, aspirant à un monde meilleur, plus juste, Silvia Calmejane a donné le thème évocateur « Flower Power » à l'exposition qui fait écho à son travail actuel.

Farouchement résolue à transmettre des messages universels de paix, de tolérance, d'amour, d'espoir, ses œuvres témoignent toutes de son aspiration à voir l'humanité enfin changer.

Ancienne publicitaire, elle se revendique comme une artiste libre. Libre de délivrer ses propres textes d'accroche, qu'elle emprunte à de grands hommes tels que Martin Luther King, Gandhi, Nelson Mandela... Libérée de toute technique académique, son trait retrouve la spontanéité, la force, l'impact de nos émotions.

Le plaisir et le jeu sont les moteurs de sa création. Le plaisir d'harmoniser les couleurs traitées à la peinture, aux pastels, aux feutres, de ramener des morceaux d'affiches déchirées qui prennent la forme d'un oiseau insolite, d'un

visage envoutant, la joie de s'amuser avec son écriture miroir innée, véritable mise en abyme.

Le support mixte utilisé, bois et plexiglas, donne à son travail une double lecture, une profondeur saisissante, une lumière intense. Son univers est aussi luxuriant et florissant que ses femmes réconciliées avec une nature magique. Des œuvres sensibles qui nous interpellent autant qu'elles nous apaisent.

Les œuvres de Silvia Calmejane trouvent aujourd'hui un écho dans le monde entier : Paris, New York, Londres, Hong Kong, Singapour, Bruxelles, Hamburg...



Silvia Calmejane, Power of Love
(c) Fabrice Michaud/Goodluz

C.B. : Votre travail fait référence à la nature morte, mais l'idée de "vanité" (fragilité de la vie, vanité humaine...) est-elle sous-entendue ?

S.C. : La présence de la nature dans mes oeuvres interroge sur notre présence au monde et notre devenir si nous ne prenons pas conscience de son rôle essentiel dans nos vies. Cette nature est souvent florissante et sauvage peuplée de fleurs, d'oiseaux et de corps noirs en harmonie avec une féminité libérée de toutes empreintes sociétales. Elle symbolise une communion parfaite, sensuelle entre la nature et cette femme, qui les amènent dans un respect mutuel, à révéler leur nature propre.

Cette représentation évoque également le rapport au temps, les vertus d'un équilibre et oui la fragilité de la vie, l'attachement des hommes au matériel et la nécessité de savoir s'en éloigner pour retrouver l'essence même de son être. Je n'avais pas la vanité en tête mais c'est une interprétation que l'on peut intégrer.

C.B. : Pourquoi le choix de personnages de couleur ?

S.C. : On m'a souvent posé cette question sur mon choix de peindre des hommes et des femmes de couleur. En fait c'était une évidence.

Il y a 2 raisons :

La première pour des raisons purement esthétiques. J'ai toujours trouvé plus intéressant de peindre des corps noirs pour la diversité d'une palette de couleurs. C'était déjà vrai lors de mes cours de modèle vivant en peinture à l'huile. La seconde pour la richesse des messages induits dans la représentation d'une personne noire et son histoire: esclavagisme, racisme, injustice, combats pour la liberté, révolte, humiliation, autant de thèmes portés par de grands hommes devenus des symboles de paix et d'humanité.



Silvia Calmejane, *Natura Veritas*
(c) Fabrice Micheaudeau/Goodluz

C.B. : La nudité exprime-t-elle la liberté (sexuelle ou pas), un retour aux origines, une forme d'innocence ?

S.C. : La nudité est une volonté de ne pas se cacher, se montrer tel que l'on est sans habits qui renvoient à une catégorie sociale. Une affirmation de soi, libéré du regard des autres. Une statue de la liberté vivante. Montrer la beauté d'un corps et d'un esprit en connexion avec la nature mère.

C.B. : Le végétal est au coeur de votre création mais souvent sous la forme de la répétition d'un motif qui tend vers l'abstraction, comme ceux que l'on peut voir dans certaines oeuvres de KLIMT... Motif qui pourrait être utilisé dans les arts décoratifs. Êtes-vous d'accord ?

S.C. : Pour le végétal j'ai renoué avec mon histoire familiale, un grand-père paysagiste et une entreprise de décoration florale démarrée dans les années 30. Mon univers floral est divers selon mes inspirations. Je ne le veux pas réel mais ancré dans l'imaginaire. Les fleurs et plantes exotiques sont dominantes dans ma production. J'ai effectivement tenté cette année 2018, sur trois de mes oeuvres, une incursion dans l'univers de Klimt que j'admire suite à son exposition à l'Atelier des Lumières. Ces oeuvres sont sorties toutes seules comme une urgence à exprimer ce que j'avais ressenti. Les motifs peuvent donc être associés aux arts décoratifs.

nom de l'artiste.

Un clin d'oeil, une interprétation, mais c'est la seule faisant référence au douanier Rousseau. Je m'amuse également à réinterpréter des oeuvres d'autres grands artistes tels que Matisse ou Picasso.

Pour Basquiat le rapprochement a été fait alors que je travaillais encore à l'huile il y a plus de 15 ans et j'ai donc découvert cet artiste avec lequel j'ai effectivement été immédiatement en osmose. Je viens de la publicité et j'ai toujours associé les mots à l'image. J'arrive à me soustraire aux mots dans mon axe « féminin » plus spirituel. L'axe masculin est plus matériel et j'ai encore besoin de l'écriture pour souligner ma démarche. Les symboles, les messages véhiculés, les morceaux d'affiches 4X3 arrachés sur les murs parisiens ont toujours un sens personnel à travers une démarche plus universelle.



Silvia Calmejane, *Dreamland*
(c) Fabrice Micheaudeau/Goodluz

C.B. : Revendiquez-vous une influence du Douanier Rousseau pour certaines de vos oeuvres et de Basquiat pour d'autres ?

S.C. : Mon influence du douanier Rousseau est exacte sur l'oeuvre qui sera exposée au musée, THE DREAM, qui s'inscrit dans l'oeuvre du même

C.B. : Etes-vous autodidacte ?

S.C. : Je suis autodidacte malgré 2 années de cours de dessin de modèles vivants et une année de cours de peinture à l'huile. Le dessin et les mots ont toujours fait partie de ma vie sans penser qu'un jour j'en vivrais.

Nature morte et vanité

L'élément végétal et notamment la fleur, tiennent une place importante dans la peinture depuis la Haute Antiquité jusqu'à devenir, au XVIIIème siècle, un genre pictural à part entière qui prend le nom de "nature morte"*. Ce terme est attribué à toute représentation d'objets inanimés, de fleurs, de fruits, de légumes, de gibiers ou de poissons.



Jan Bruegel 1568/1627
Botte de fleurs dans un vase bleu

La "Vanité" ("vanitas" en latin, signifiant "état de vide" est une catégorie de la nature morte, représentant des éléments qui symbolisent la fragilité des choses matérielles, le caractère éphémère de la vie. Elle délivre un message moral, spirituel à celui qui le contemple, le mettant en garde contre les passions humaines, les plaisirs terrestres. Ce genre apparaît en Flandres au XVIIIème siècle alors que les représentations de scènes religieuses, source d'idôlatrie, sont rejetées par le Protestantisme.

Bien que décoratif, le motif floral est rarement utilisé gratuitement. La peinture d'histoire, qui s'applique au récit mythique, historique ou biblique, convoque le «langage des fleurs», faisant de celles-ci une clé de lecture de la composition.

* Nature morte : Il serait plus judicieux de parler de vie "immobile" et non "morte" comme le suggèrent "still life" ou "stilleven" dans d'autres langues européennes.

Un autre genre pictural prend son autonomie au XVIIIème siècle : "le paysage".

En peinture, le paysage concerne tout autant la campagne, la mer (les marines) ou tout autre élément naturel sans oublier les villes (paysage urbain). Il peut être combiné avec d'autres genres et apparaît dans des scènes religieuses, des scènes de genre, dans lesquelles il prend alors le rôle de fond.

Le paysage se plie à la sensibilité des peintres et il peut être poétique, réaliste, idéalisé...



Léonardo da Vinci
L'Annonciation (détail), circa 1472/1475

(Le lys est le symbole de la pureté et de la virginité dans la religion catholique et est associé à la Vierge Marie.)

Symbolique, allégorique, le paysage se charge de significations multiples en fonction des lieux et des époques...



Le douanier Rousseau, 1844/1910
Lerève

Le Flower Power

Le **Flower Power** est un slogan utilisé par les hippies (Flower Children) à la fin des années 60 et au début de la décennie 70. La fleur, est le symbole de leur idéologie non violente. Lors des manifestations de cette période, il était fréquent de l'offrir à un agent de police ou de la planter dans le canon d'un fusil.



(c) Marc Riboud, *L'humanité*

Manifestation contre la guerre du Vietnam devant le Pentagone à Washington, le 21/10/1967



Hippy bus, circa 1970

Entre pacifisme et esprit communautaire, refus de l'autorité et liberté sexuelle, la fleur s'impose alors comme une mode, un art de vivre. Elle se porte, se peint, s'écrit ou se chante et devient l'ambassadrice de ce mouvement qui prône le retour à la nature. C'est la naissance de la conscience environnementale, du bio au recyclage en passant par les énergies renouvelables. Les premiers collectifs écologiques se forment,

comme Don't make a wave, que nous connaissons aujourd'hui sous le nom de Greenpeace.

L'utopie hippie, principalement basée sur la contestation de tous les ordres établis et la libéralisation des mœurs, est certainement à l'origine des grands bouleversements politiques, économiques et sociaux du siècle dernier.

C'est Woodstock, le printemps de Prague ou les événements de mai 68, qui ouvrent la voie à l'émancipation des minorités, comme les féministes ou les homosexuels. Un nouvel ordre de société dont nous héritons aujourd'hui quand le mouvement hippy, qui agissait sans structure et en ordre dispersé a logiquement fini par s'éteindre.

Certains événements violents peu en accord avec l'esprit "Peace and love" et l'abus d'alcool, de drogues et de médicaments entraînant la mort notamment de Jim Morrison, Janis Joplin, Jimi Hendrix ont précipité la disparition du Flower Power. (1)

Silvia Calmejane

Power Flower

Totem, recto verso

(c) Fabrice Michaud/Goodluz



(1) in blog Interflora

PARCOURS DE VISITE/SCOLAIRES

Pistes à explorer :

► **Paysage ou nature morte ? Le végétal est très présent dans l'univers de Silvia Calmejane.**

► **La signification du titre choisi par Silvia Calmejane pour son exposition : "Flower Power".**

► **Silvia Calmejane revisite l'histoire de l'art en s'inspirant de grands peintres : Le Douanier Rousseau, Matisse, Basquiat, Klimt.)**

► **Eléments et symboles utilisés par l'artiste pour délivrer des messages de paix, de liberté.**

► **Palette et techniques privilégiées par l'artiste.**

Ces pistes, non exhaustives, concernent les cycles 2,3,4, et lycée. Elles sont adaptées en fonction de l'âge et du niveau de chaque classe.

Les classes du cycle 1 pourront découvrir l'exposition de Silvia Calmejane dans un parcours de visite incluant la découverte du lieu (*Qu'est-ce qu'un musée ?*) et des collections.

Un mini-atelier est proposé à l'issue du parcours.

Réservation et renseignements

Les parcours sont gratuits pour les établissements scolaires et les centre de loisirs et durent 1h15 environ.

Contact :

Chantal Borredon

Médiatrice culturelle

Service médiation Jeune public

Tél : 05 53 40 48 02 ou

mc.borredon@mairie-villeneuveurlot.fr

VISITES COMMENTEES

Sur rendez-vous. Tarif entrée : Tarif plein : 5 € - Tarif réduit : 3 €
Accueil des établissements scolaires (primaires, collèges et lycées) et centres de loisirs sur RDV. Gratuit.

TARIFS

Plein tarif : 5 €

Tarif réduit : 3 € (sur présentation d'un justificatif)

Gratuité (sur présentation d'un justificatif)

HORAIRES

Fermeture hebdomadaire : lundi

Horaires d'hiver, de novembre à mars :

du mardi au vendredi 10h/12h et 14h/17h, samedi et dimanche : 14h/17h

Horaires d'été, d'avril à octobre :

du mardi au vendredi 10h/12h et 14h/18h, samedi et dimanche : 14h/18h

Fériés : fermé le 25/12, le 1/01, le 1/05, Pentecôte

Abonnez-vous à la page Facebook « musée de gajac » pour recevoir toutes les actualités en ligne !

Musée labellisé Musée de France, contrôlé par la Direction des Musées de France

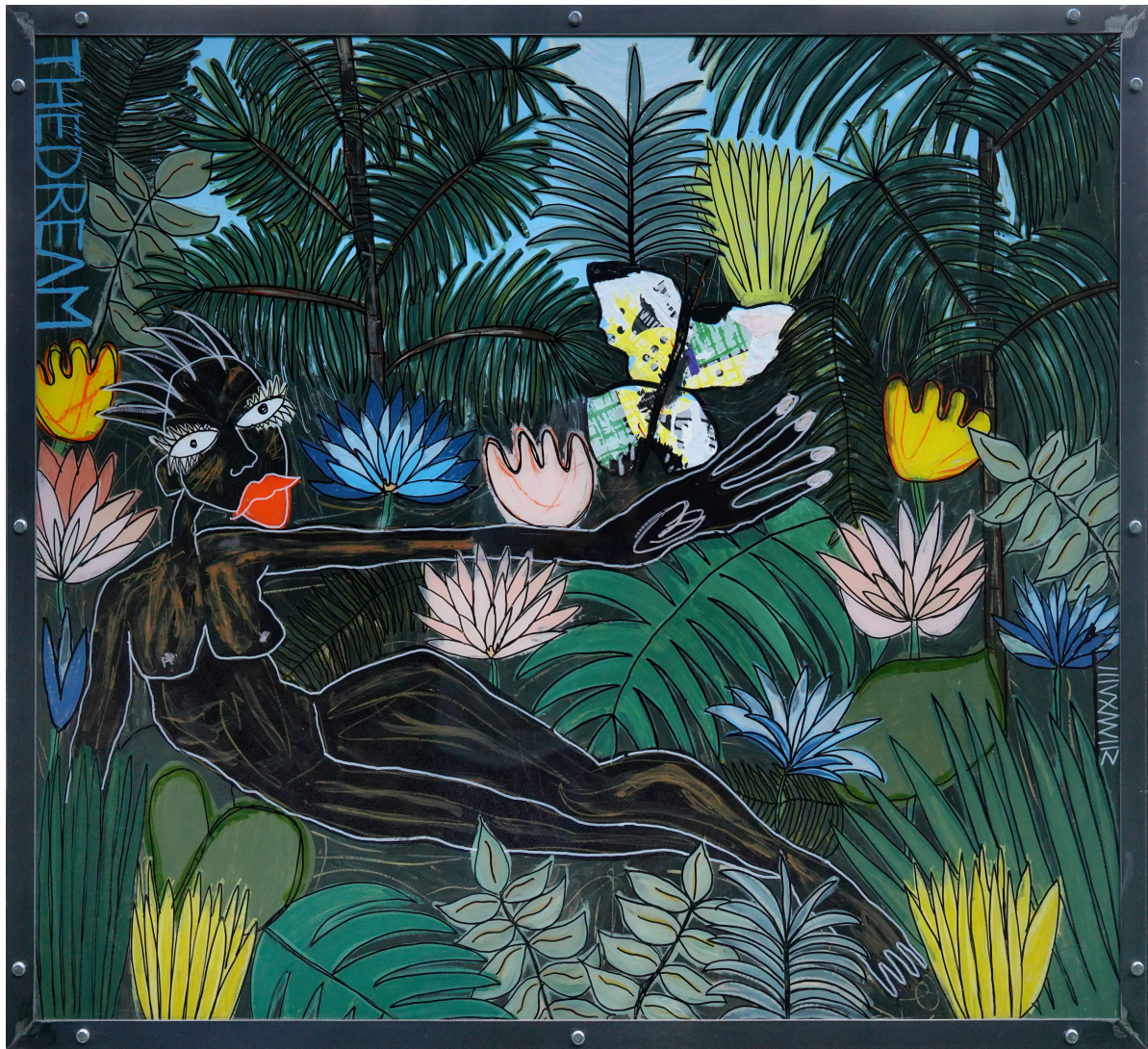
Musée climatisé et accessible aux personnes à mobilité réduite.

Musée climatisé accessible aux personnes à mobilité réduite

PARTENAIRES

Institutions : la Direction des Musées de France, la Direction régionale des Affaires culturelles, Région Nouvelle-Aquitaine, le Conseil départemental de Lot-et-Garonne

Association : Association des Amis du Musée



Silvia Calmejane - The dream
(c) Fabrice Michaudeau/Goodluz

"Je dirais que l'art ne commence qu'à partir du mal dessiner, que plus mal on dessine et plus on fait un apport créatif." **Jean Dubuffet**

"Faut-il peindre ce qu'il y a sur un visage, ce qu'il y a dans un visage, ou ce qui se cache derrière un visage?" **Pablo Picasso**

"Be the change you want to see in the world » ou « la vie est un mystère qu'il faut vivre, et non un problème à résoudre" **Gandhi**

"Un gagnant est un rêveur qui n'abandonne jamais" **Nelson Mandela**